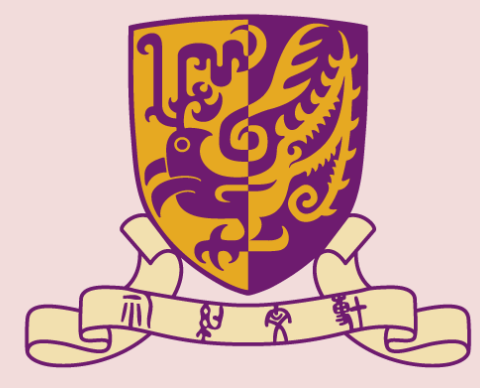
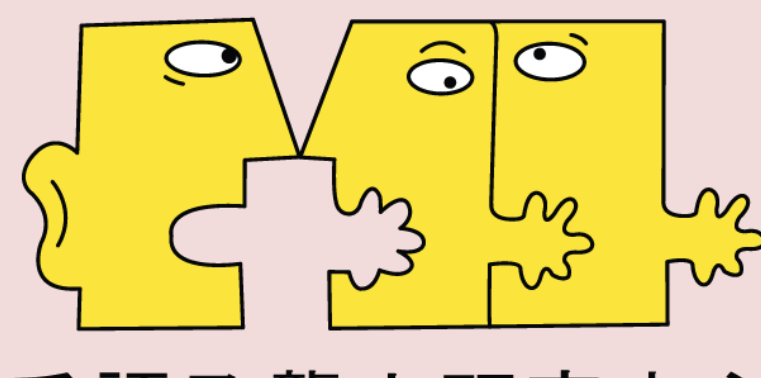


# 听障学生汉语复合词知识评估工具

邓慧兰 李群 胡韞仪 曹羽



香港中文大學  
The Chinese University of Hong Kong



手語及聾人研究中心  
Centre for Sign Linguistics and Deaf Studies

## 背景

复合词构词法是现代汉语的主要构词法。研究表明超过75%的汉语词汇均为复合词（Chen等，2008）。掌握复合词对于发展汉语词汇，特别是汉语词法知识，有着至关重要的影响。

**目的：**研发一套适用于听障学生的汉语复合词知识评估工具；为教师、言语治疗师以及家长提供有关于听障学生在词汇发展方面，特别是在复合词发展方面的有效信息。

**意义：**首个综合了汉语语法理论研究和听障生汉语获得研究而研发的汉语复合词评估工具，评估结果将帮助使用者了解儿童在学习复合词各语法特性时的情况，了解儿童词汇发展的质量，而不仅仅是数量。

## 评估工具简介

- 专为小学一年级至六年级学生设计；
- 所用词汇主要为香港地区一年级学生常见并需掌握的词汇；
- 采用平板电脑为评估媒介；
- 以书面语形式呈现；
- 两大任务测试六类特性：

任务	测试特性	测试的复合词类别	例题
判断正误	1. 句法移位： 汉语动补式复合词实质由第二个动词词根并入第一个动词词根，而两个词根之间不能再加入宾语如“*踢木条断”是不合语法的短语	动补式	吃掉蛋糕
	2. 可分离性： 动宾式复合词类似于短语，两个语素可被体貌词、数量词等分离如“拍了五张照”	动宾式	放了两天假
	3. 联合： 联合式复合词的语素位置需遵循约定俗成的顺序，如不能将“忘记”说成“*记忘”	联合式	*苦辛
	4. 动词的论元结构： 动宾式复合词后不可再加客体论元，如“开车”后不能再加“吉普”作为客体论元	动宾式； 联合式（对照组）	*见面爷爷； 播放音乐
	5. 复合词词性： 由两个动词性语素构成名词性复合词，如“折扣”	联合式	*叔叔教练了游泳。
多项选择	6. 词根位置： 汉语复合词的词根通常出现在右侧，如“冰箱”的词根“箱”出现在右侧	偏正式	竹子做的车叫什么？ A. 竹车 B. 车竹

注：\*表示该语句/短语/词语不合语法

- 测试方法：



有一種兔子會飛，我們叫它什麼？

飛兔

兔飛

## 先行研究

**目的：**试验评估题目及任务，以便改进评估内容

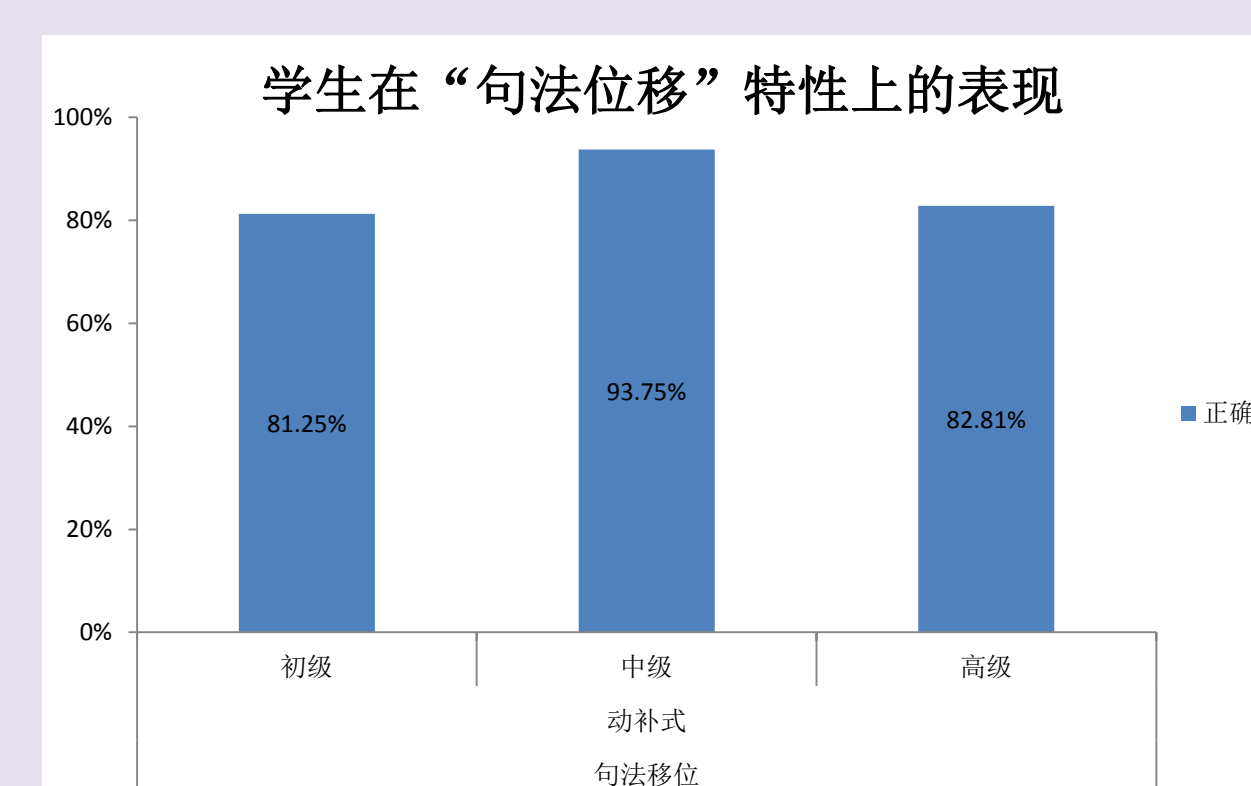
**被试：**

- 由于听障学生数量有限，随机选取12名与听障学生同在“香港手语双语共融教育计划”内的健听生参与先行研究；
- 小学一年级至六年级每个年级各两名，在结果中小一和小二学生合并为初级，小三和小四学生合并为中级，小五和小六学生合并为高级；
- 第一语言为广东话

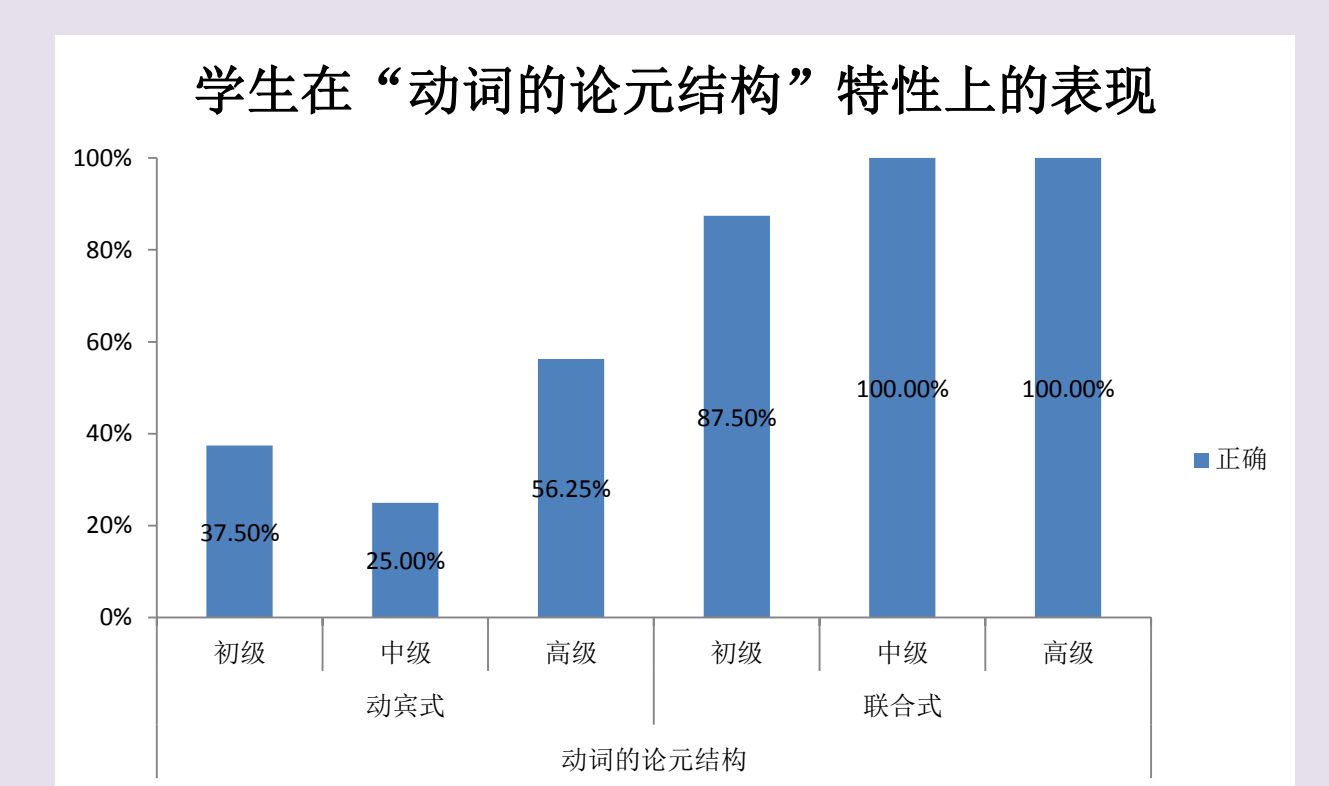
**评估形式：**先行研究采用纸笔形式

**结果：**

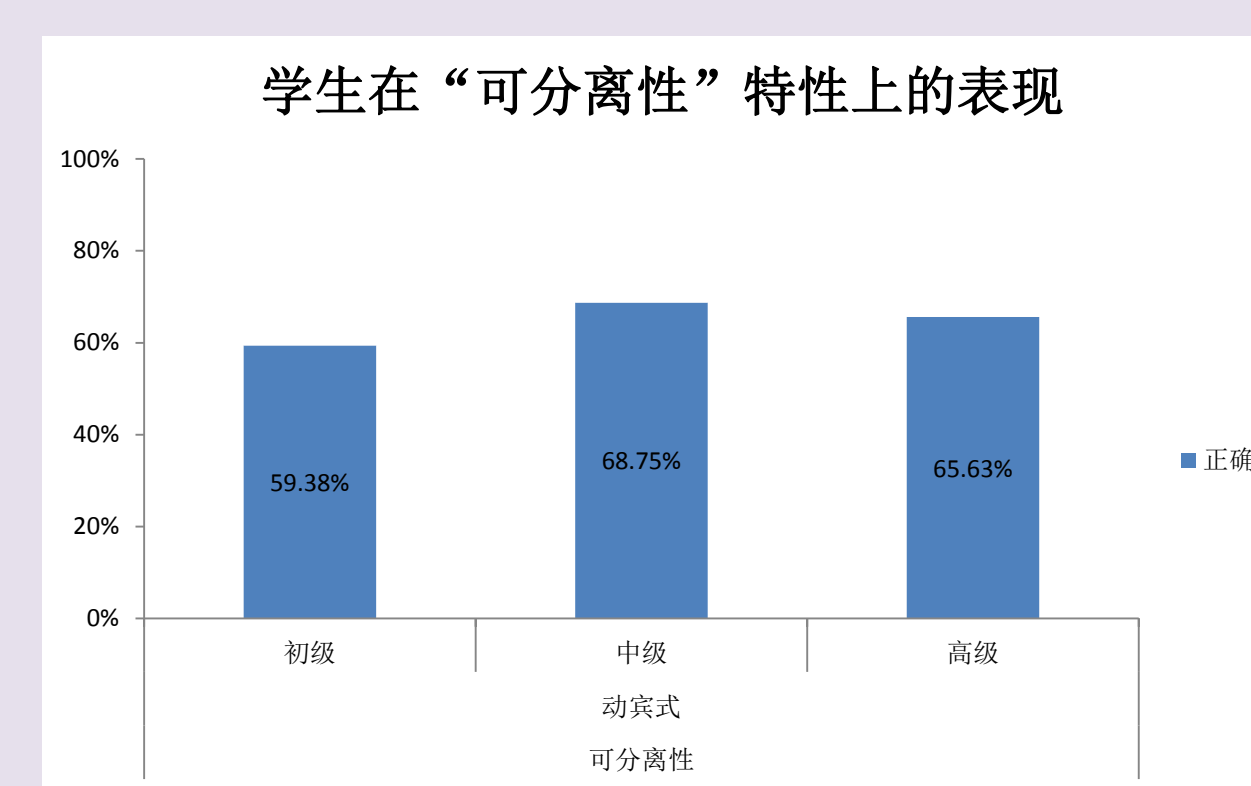
- 平均正确率为78.06%；
- 正确率随年级增高而增长：
  - 六年级学生正确率最高—85.83%
  - 一年级学生正确率最低—60%
- 学生在各个特性上的表现：



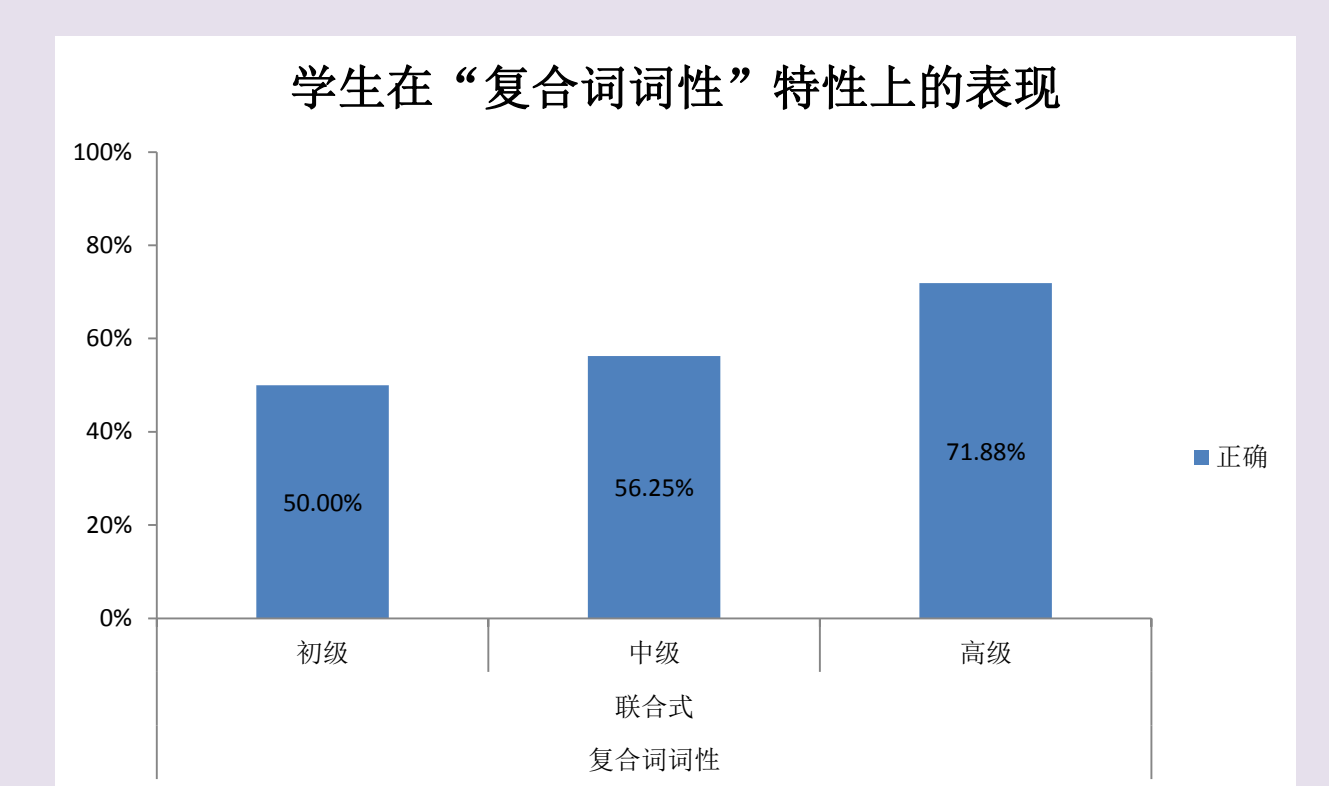
学生在初级阶段就已基本掌握动补式复合词不允许句法移位的特性（正确率为81.25%）



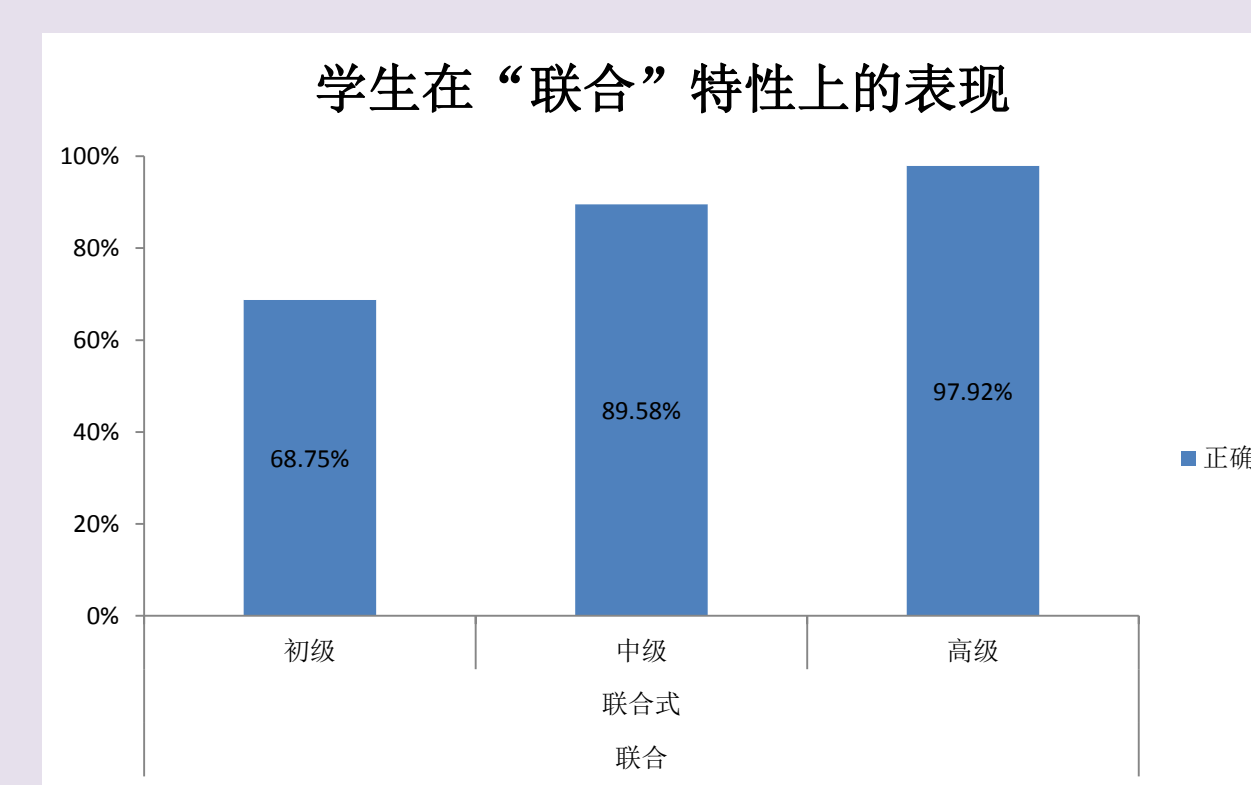
初、中、高级学生在不可带客体论元的动宾式复合词上的表现不甚理想；但在可以带客体论元的联合式复合词上的正确率很高（平均正确率为95.8%）



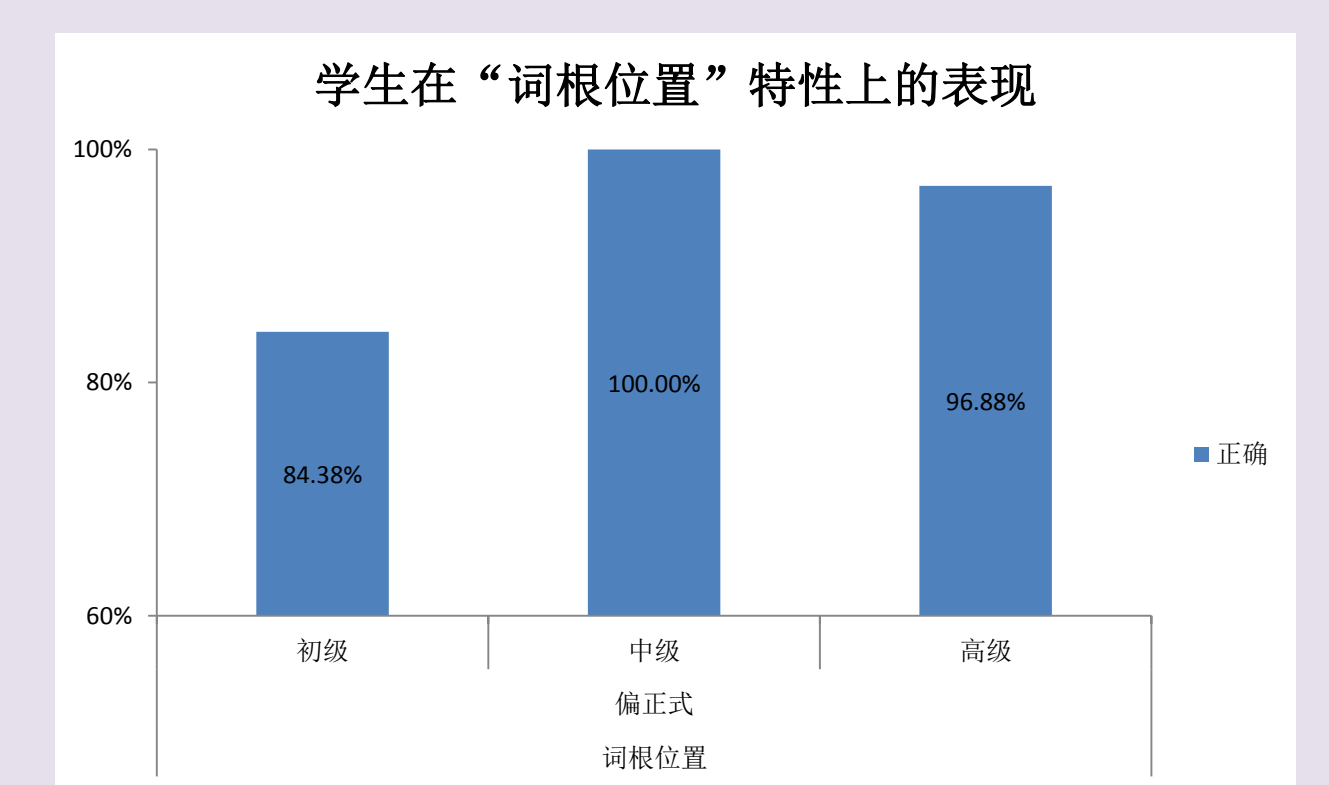
即便到高级阶段，学生对于动宾式复合词中可被修饰成分分离特性的掌握仍不高（正确率为65.63%）



学生难以掌握由动词性语素构成的名词性复合词的用法（平均正确率为59.38%）



学生记忆联合式复合词语素顺序的能力不断提高



学生在初级阶段就已基本掌握偏正式复合词词根位置靠右的特性（正确率为84.38%）

**结论：**

- 学生对于汉语复合词的掌握随年级增高而增加；
- 对于某些特性仍存在困难，例如学习由动词性语素构成的名词性复合词；
- 对于掌握动宾式复合词的语法特性存在明显困难

## 主要参考文献

黄伯荣，廖旭东。（2002）. 现代汉语. 北京: 高等教育出版社.

Chen, X., Hao, M., Geva, E., Zhu, J. & Shu, H. (2008). The role of compound awareness in Chinese children's vocabulary acquisition and character reading. *Read Writ*, 22, 615-631.